

**Informacja o realizacji zadań PUP
oraz sytuacji na rynku pracy
w powiecie dzierzoniowskim**



SPIS TREŚCI

1. Zadania zrealizowane w 2013 r.	3
2. Bezrobocie rejestrowane	5
2.1. Oferty pracy	6
2.2. Zawody deficytowe i nadwyżkowe.....	7
2.3. Liczba osób bezrobotnych	9
2.4. Stopa bezrobocia	11
2.5. Napływ i odpływ osób bezrobotnych	13
2.6. Prawo do zasiłku	14
2.7. Struktura bezrobocia	15
2.8. Bezrobocie w gminach powiatu	17
3. Działalność urzędu – środki finansowe w 2013 r.	18
3.1. Fundusz Pracy i Europejski Fundusz Społeczny	19
3.2. Państwowy Fundusz Rehabilitacji Osób Niepełnosprawnych	21
4. Programy aktywizacji osób bezrobotnych w 2013 r.	22
4.1. Szkolenia w Klubie Pracy	22
4.2. Szkolenia zawodowe	23
4.3. Studia podyplomowe	24
4.4. Staże	25
4.5. Jednorazowe środki na podjęcie działalności gospodarczej	26
4.6. Refundacje kosztów wyposażenia lub doposażenia stanowiska pracy	27
4.7. Roboty publiczne	28
4.8. Prace społecznie użyteczne	29
4.9. Prace interwencyjne	25
4.10. Zatrudnienie wspierane	25
5. IX Powiatowe Targi Pracy	30
6. Współpraca z Powiatową Radą Zatrudnienia	31

1. ZADANIA ZREALIZOWANE W 2013 ROKU

- Przyjęto do ewidencji **/napływ/** **9 425** osób bezrobotnych w 2013r. (w 2012r. **9 656 osób**)
- Wykreślono **/odpływ/** **9 699** osób bezrobotnych w 2013r. (w 2012r. **9 343 osoby**)

Wydano

- **22 256 decyzji administracyjnych**, tj. o 1 443 decyzje więcej niż w 2012 r. /o uznaniu lub odmowie uznania za bezrobotną; utracie statusu bezrobotnego; przyznaniu lub pozbawieniu prawa do zasiłku, dodatku szkoleniowego, stypendium, innych świadczeń finansowanych z Funduszu Pracy; obowiązku zwrotu nienależnie pobranego świadczenia/
- **504 postanowienia**, tj. o 72 postanowienia mniej niż w 2012 r.,
- **15 206 zaświadczeń**, tj. o 5 355 zaświadczeń mniej niż w 2012 r. /dla sądu, prokuratury, gmin, banków, szkół i uczelni, zakładów pracy – o statusie lub w celu uzyskania świadczeń z jednostek pomocy społecznej, dodatków mieszkaniowych/,
- **4 655 PIT-ów** o uzyskanych dochodach z tytułu świadczeń z Funduszu Pracy, tj. o 467 PIT-ów mniej niż w 2012 r.

Zorganizowano:

- **Poradnictwo zawodowe dla 3 572 osób:**
 - porada indywidualna – 3 216 osób,
 - porada grupowa – 356 osób w 43 grupach.
- **Informację zawodową dla 1 823 osób:**
 - indywidualna informacja zawodowa – 1366 osób,
 - grupowa informacja zawodowa – 457 osób w 46 grupach.

Doradcy zawodowi:

- udzielali informacji o lokalnym rynku pracy, poszukiwanych zawodach, wymaganych kwalifikacjach i umiejętnościach, badali predyspozycje zawodowe bezrobotnych,
- prowadzili spotkania i zajęcia z zakresu poszukiwania pracy, przygotowywania dokumentów aplikacyjnych, przeprowadzania rozmów kwalifikacyjnych,
- uczestniczyli w programie ministerialnym prowadząc monitoring zawodów deficytowych i nadwyżkowych,
- organizowali dla uczniów na terenie szkół zajęcia z zakresu form aktywizacji, sytuacji na lokalnym rynku pracy oraz zasad sporządzania dokumentów aplikacyjnych – 3 grupy, 117 osób,
- w zakładzie penitencjarnym w Piławie Dolnej prowadzili zajęcia z zakresu form aktywizacji zawodowej oraz przeprowadzali badania predyspozycji zawodowych – 2 grupy, 23 osoby.

- **Indywidualny Plan Działania dla 2 526 osób**, tj. o 148 osób mniej niż w 2012 r.

IPD to osobisty program poszukiwania pracy przygotowany przy współpracy osoby bezrobotnej lub poszukującej pracy z pośrednikiem pracy, doradcą zawodowym, specjalistą do spraw rozwoju zawodowego czy też liderem Klubu Pracy. IPD polega na ustaleniu z pozostającym bez pracy szeregu działań dostosowanych do jego sytuacji osobistej i lokalnego rynku pracy. Efektem podjętych działań jest zatrudnienie osoby, podjęcie przez nią działalności gospodarczej lub innej pracy zarobkowej.

- **24 giełdy pracy** (16 giełd w 2012 r.), w których uczestniczyły **952 osoby bezrobotne**. Spotkania w zakresie rekrutacji na wolne miejsca pracy dotyczyły rekrutacji pracowników na stanowiska:
 - pracownik produkcji,
 - sprzedawca,
 - robotnik gospodarczy,
 - pracownik sprzątający,
 - szwaczka,
 - pracownik ochrony.

- **11 spotkań rekrutacyjnych**, w których uczestniczyło **136 osób bezrobotnych**. Oferowane były stanowiska:
 - opiekunka osób starszych w Niemczech,
 - kelner/-ka
 - krojczy
 - szwaczka
 - przedstawiciel handlowy
 - doradca klienta.

*Giełdy pracy – to spotkania grupowe organizowane są w porozumieniu z pracodawcą w wyniku których osoba bezrobotna otrzymuje skierowanie do pracy.

*Spotkania rekrutacyjne – organizowane w porozumieniu z pracodawcą w trakcie których osoby bezrobotne informowane są przez pracodawcę o ofercie pracy bez skierowania do pracy.

- **„DOTACJE NA PIĄTKĘ”** – spotkania instruktażowe organizowane z myślą o osobach bezrobotnych dotyczące tego, jak poprawnie wypełnić wniosek o jednorazowe środki na podjęcie działalności gospodarczej. Zorganizowano **23 spotkania**, w których udział wzięło **266 osób** /w 2012 r. 28 spotkań 335 uczestników/.

2.BEZROBOCIE REJESTROWANE

Do lutego 2013r. odnotowano wzrost bezrobocia. Po tym okresie bezrobocie obniżyło się. Najniższą liczbę osób bezrobotnych odnotowano w październiku, tj. 6 022 osoby. Na koniec grudnia 2013 r. zarejestrowanych w PUP jako osoby bezrobotne było 6 280 osób, tj. o 224 osoby mniej niż w tym samym okresie ubiegłego roku. Stopa bezrobocia na koniec grudnia 2013 wyniosła 19,9 % osób aktywnych zawodowo, 20,5 % w grudniu 2012 r.

Charakterystyczne zjawiska [stan na koniec XII 2013 r. w porównaniu do XII 2012 r.]:

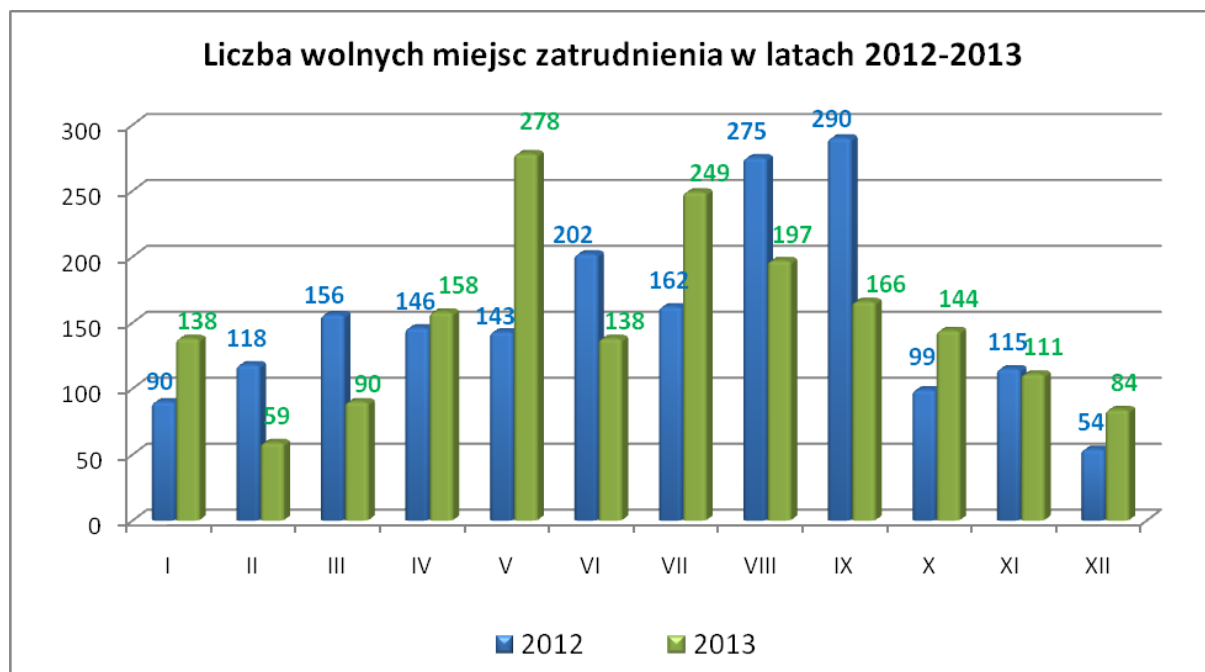
- spadek liczby osób bezrobotnych: 6 280 os. (6 504 os. – XII 2012 r.)
- zwiększony udział bezrobotnych w wieku powyżej 50 lat: 31,4% ogółu (29,2% – XII 2012 r.)
- utrzymujący się udział bezrobotnych z wykształceniem zasadniczym zawodowym i niższym: 60,1 % (59,9 % – XII 2012 r.)
- rosnący udział osób długotrwale bezrobotnych – 46,0 % ogółu (41,4 % – XII 2012 r.)
- spadek bezrobotnych bez kwalifikacji zawodowych – 31,8 % ogółu (34,3 % – XII 2012 r.)
- zmniejszenie odsetka uprawnionych do zasiłków dla bezrobotnych – 22,9 % ogółu posiada prawo do zasiłku (27,7 % – XII 2012 r.)
- większy udział osób niepełnosprawnych – 9,9 % ogółu (9,6 % – XII 2012 r.)
- wzrost odsetek osób dotychczas niepracujących – 8,2% ogółu (7,9 % - XII 2012 r.)

Statystyczny bezrobotny to [stan na koniec XII 2013 r.]:

● poprzednio pracujący	91,8 % ogółu bezrobotnych
● zamieszkały w mieście	80,6 % ogółu bezrobotnych
● osoba bez prawa do zasiłku	77,1 % ogółu bezrobotnych
● osoba do 50 roku życia	68,6 % ogółu bezrobotnych
● z wykształceniem zasad. zawod. lub niższym	60,1 % ogółu bezrobotnych
● pozostający bez pracy dłużej niż 6 m-cy	50,1 % ogółu bezrobotnych
● mężczyzna	51,2 % ogółu bezrobotnych

2.1. OFERTY PRACY

Napływ ofert pracy do urzędu:



ŚREDNIA MIESIĘCZNA:	2012	2013
średnia liczba wolnych miejsc pracy zgłaszanych do PUP w ciągu m-ca	154	151
średnia liczba osób bezrobotnych	6 321	6 556
średnia liczba osób bezrobotnych przypadająca na jeden wakat	41	43

2.2. ZAWODY DEFICYTOWE I NADWYŻKOWE

[Według *Rankingu zawodów deficytowych i nadwyżkowych*¹ w powiecie dzierzoniowskim w 2013 roku – stan na koniec I półrocza 2013 r.]

Z rankingu ofert pracy zgłoszonych w I półroczu 2013 r. wynika, że w ciągu ostatnich miesięcy sytuacja na rynku pracy wyraźnie się pogorszyła. Coraz więcej zawodów staje się zawodami nadwyżkowymi. Firmy poszukują mniej pracowników, obok kwalifikacji formalnych istotne dla pracodawcy jest posiadanie przez pracownika doświadczenia oraz umiejętności niezbędnych do wykonywania pracy na danym stanowisku. Ważny jest również wysoki poziom motywacji i zaangażowania w wykonywaniu czynności zawodowych. O zatrudnieniu często decydują posiadane umiejętności społeczne, które są potrzebne w zarządzaniu zespołem czy w relacjach z klientami. Kompetencje takie, jak komunikatywność oraz umiejętność prezentacji pomagają też kandydatowi w promocji własnej osoby podczas rozmowy kwalifikacyjnej. Oprócz umiejętności miękkich kandydatom do pracy brakuje określenia swoich oczekiwań i potrzeb, a świadomość własnych sukcesów i kompetencji jest szansą na określenie i sprecyzowanie tego co chcą i mogą osiągnąć na rynku pracy. Polscy pracodawcy poszukują przede wszystkim inżynierów, specjalistów branży informatycznej i handlowców, ale istnieje wciąż wiele wakatów dla pracowników fizycznych. W teorii jest to praca nadająca się dla wielu osób, ale w praktyce pracodawcy poszukują osób, które bardzo dobrze znają się na swoim fachu. Największe szanse na pracę mają i będą miały w przyszłości osoby, które potrafią szybko reagować na zmieniające się potrzeby pracodawców; są elastyczne i otwarte na zmiany dokonujące się na lokalnym rynku pracy.

¹ **Nadwyżkowy** – taki, na który występuje na rynku pracy mniejsze zapotrzebowanie niż liczba osób szukających pracy w tym zawodzie.
Deficytowy – taki, na który występuje na rynku pracy wyższe zapotrzebowanie niż liczba osób szukających pracy w tym zawodzie.

Zawody w 2013 r. (stan na koniec I półrocza)

Zawody nadwyżkowe		Zawody deficytowe	
1.	Krawiec	1.	Monter podzespołów i zespołów elektronicznych
2.	Robotnik pomocniczy w przemyśle przetwórczym	2.	Opiekun osoby starszej
3.	Ślusarz	3.	Archiwista zakładowy
4.	Piekarz	4.	Kierowca samochodu dostawczego
5.	Tokarz w metalu	5.	Doradca klienta
6.	Cukiernik	6.	Technolog robót wykończeniowych w budownictwie
7.	Murarz	7.	Dystrybutor ulotek
8.	Ekonomista	8.	Inżynier mechanik-maszyny i urządzenia do obróbki metali
9.	Fryzjer	9.	Spedytor
10.	Kucharz małej gastronomii	10.	Pracownik ochrony fizycznej bez licencji
11.	Mechanik samochodów osobowych	11.	Ogrodnik
12.	Salowa	12.	Operator koparko-ładowarki
13.	Dekarz	13.	Technik leśnik
14.	Spawacz gazowy	14.	Kierowca samochodu osobowego
15.	Stolarz	15.	Brukarz
16.	Kasjer handlowy	16.	Recepcjonista
17.	Sprzątaczką biurową	17.	Operator koparki
18.	Pielęgniarka	18.	Drwal/pilarz drzew
19.	Kontroler jakości wyrobów mechanicznych	19.	Tokarz/frezer obrabiarek sterowanych numerycznie
20.	Technik informatyk	20.	Monter zestawów urządzeń elektronicznych

Zawody 2012 r. (stan na koniec I półrocza)

Zawody nadwyżkowe		Zawody deficytowe	
1.	Ślusarz	1.	Telemarketer
2.	Cukiernik	2.	Tynkarz
3.	Technik elektronik	3.	Monter podzespołów i zespołów elektronicznych
4.	Kasjer handlowy	4.	Pracownik ochrony fizycznej bez licencji
5.	Pedagog	5.	Kierowca samochodu dostawczego
6.	Technik budownictwa	6.	Architekt wnętrz
7.	Piekarz	7.	Specjalista ds. sprzedaży
8.	Dekarz	8.	Specjalista zastosowań informatyki
9.	Ogrodnik terenów zieleni	9.	Opiekunka domowa
10.	Technik informatyk	10.	Spedytor
11.	Fryzjer	11.	Operator obrabiarek sterowanych numerycznie
12.	Murarz	12.	Spawacz ręczny gazowy
13.	Recepcjonista	13.	Kosmetyczka
14.	Kelner	14.	Kierownik budowy
15.	Specjalista ds. organizacji usług gastronomicznych, hotelarskich i turystycznych	15.	Brukarz
16.	Frezer	16.	Posadzkarz
17.	Magazynier	17.	Technolog robót wykończeniowych w budownictwie
18.	Stolarz	18.	Operator wtryskarki
19.	Szwaczka	19.	Kierowca operator wózków jezdniowych
20.	Sprzedawca	20.	Przedstawiciel handlowy

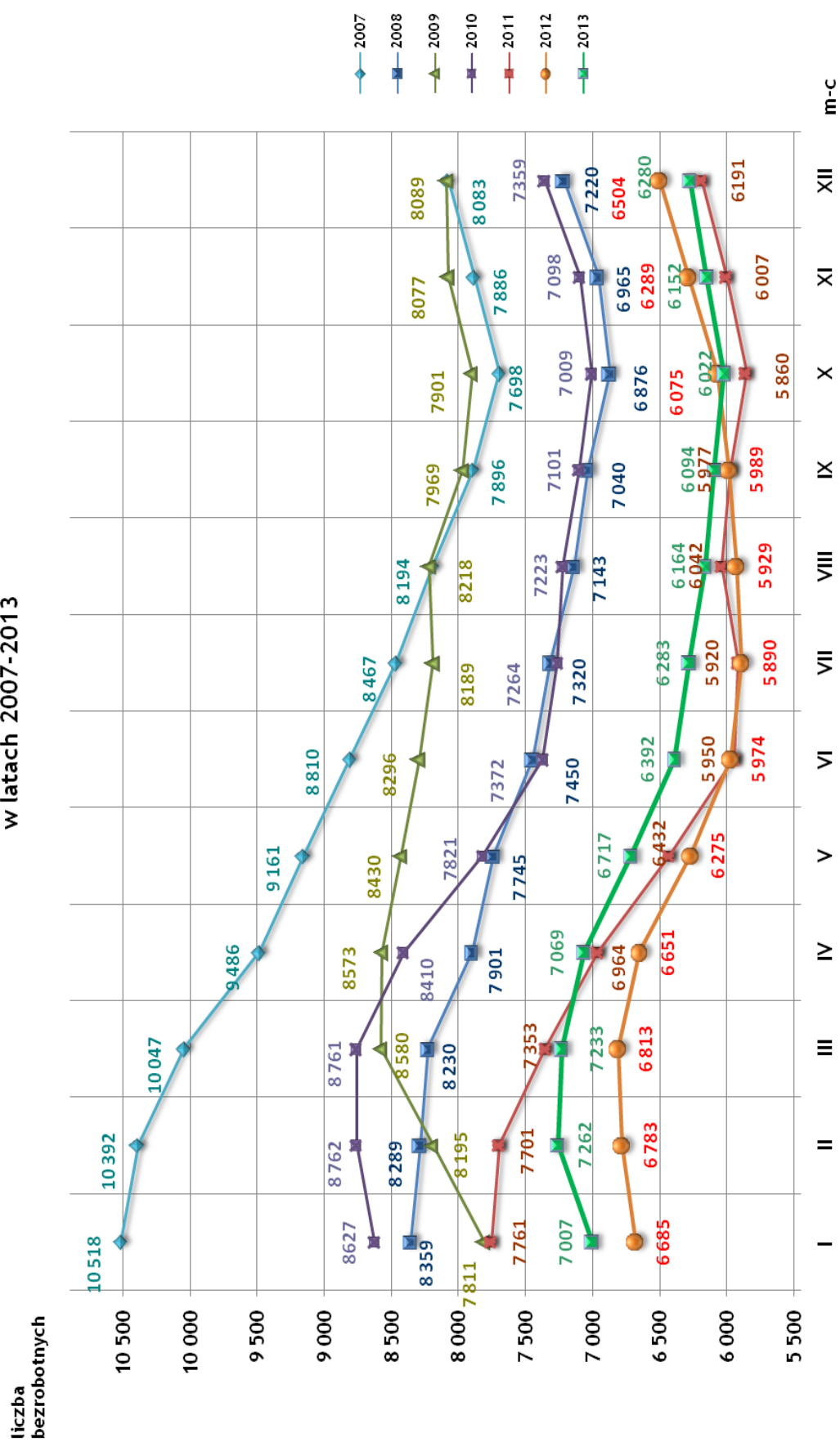
2.3. LICZBA OSÓB BEZROBOTNYCH

Liczba zarejestrowanych bezrobotnych na koniec **grudnia 2013 r.** wyniosła **6 280 osoby**, tj. o:

- 224 osoby mniej niż w grudniu 2012 r.,
- 89 osób więcej niż w grudniu 2011 r.,
- 1 079 osób mniej niż w grudniu 2010 r.,
- 1 809 osób mniej niż w grudniu 2009 r.,
- 940 osób mniej niż w grudniu 2008 r.
- 1 803 osoby mniej niż w grudniu 2007 r.

Na przestrzeni ostatnich lat bezrobocie w powiecie spadło o ponad 4 tys. osób (z 10 518 osób w styczniu 2007 r. do 6 280 osób w grudniu 2013 r.).

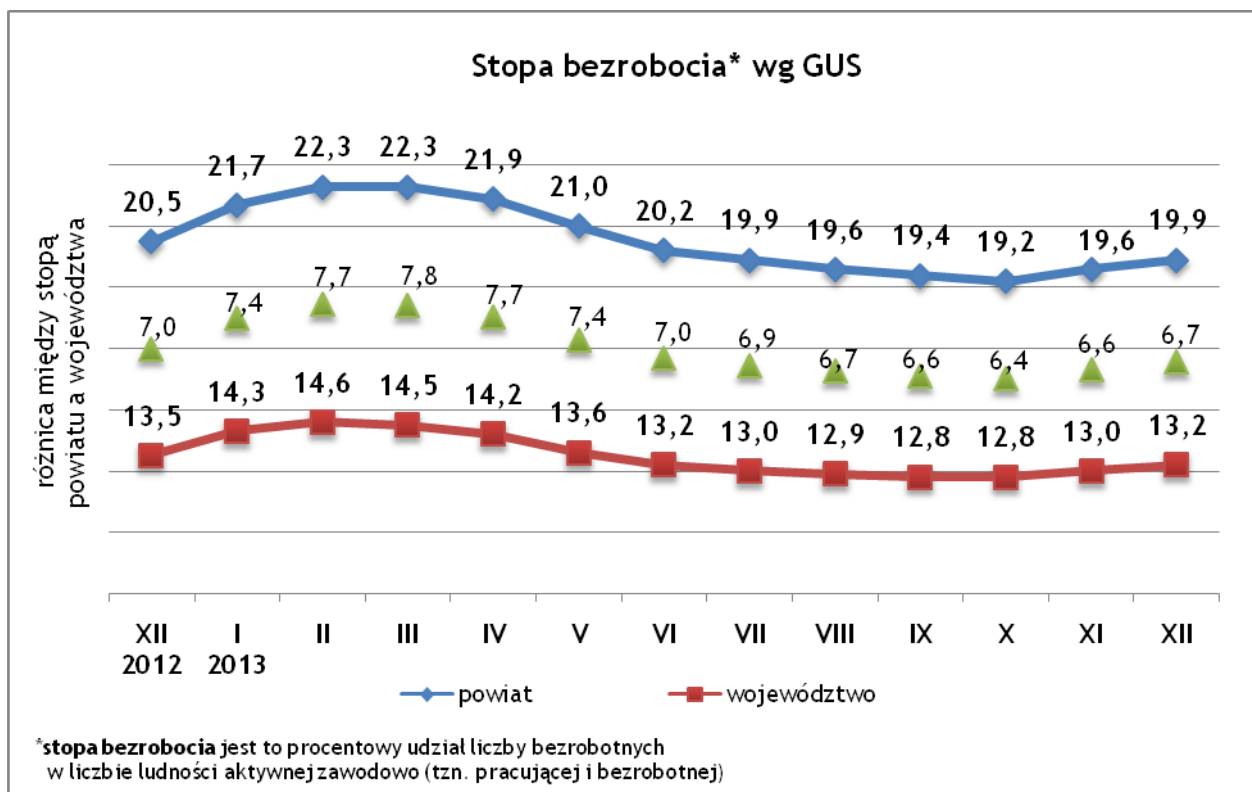
Liczba bezrobotnych w latach 2007-2013



2.4. STOPA BEZROBOCIA

Równocześnie ze spadkiem liczby bezrobotnych obserwuje się spadek stopy bezrobocia, która na przestrzeni ostatnich lat obniżyła się do 19,9 % na koniec grudnia 2013 r., tj.:

- o 0.6 punktu procentowego mniej niż w grudniu 2012 r.,
- o 0.6 punktu procentowego więcej niż w grudniu 2011 r.,
- o 2.7 punktu procentowego mniej niż w grudniu 2010 r.,



Na koniec **grudnia 2013 r.** powiat dzierżoniowski zajmował pod względem stopy bezrobocia:

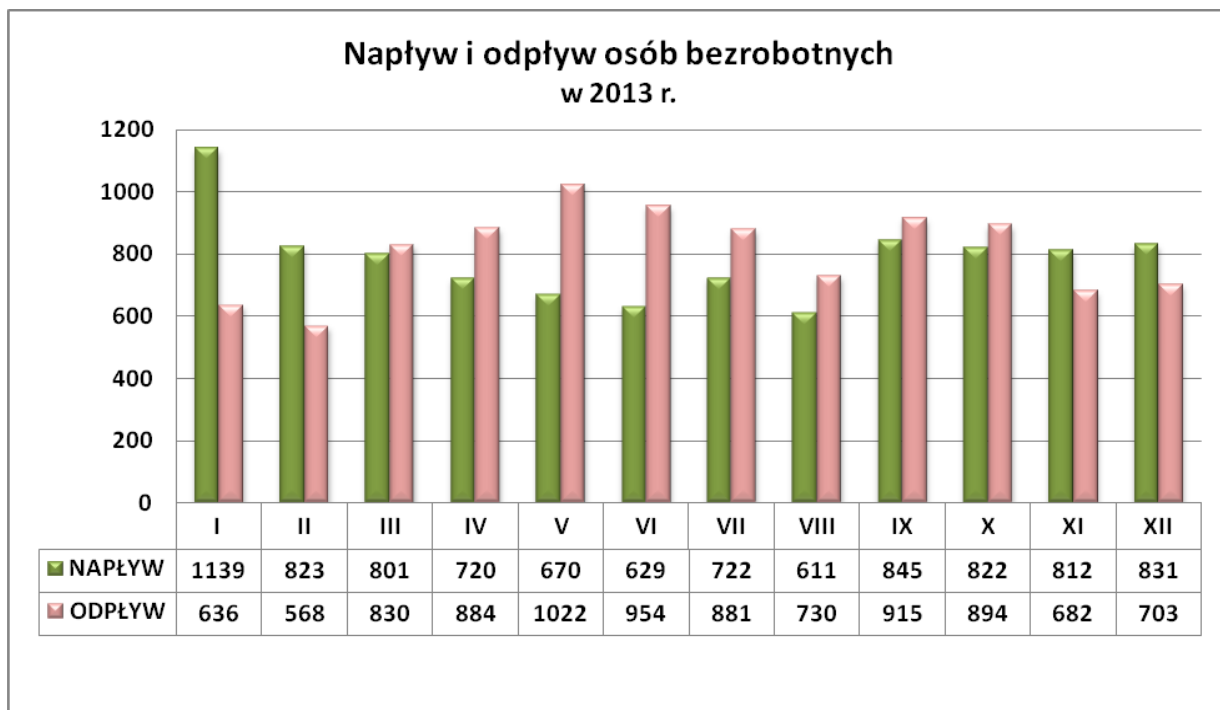
- 12 miejsce w województwie,
- 108 miejsce w kraju.

Na koniec **grudnia 2012 r.** powiat dzierżoniowski zajmował pod względem stopy bezrobocia:

- 12 miejsce w województwie,
- 97 miejsce w kraju.

2.5. NAPŁYW I ODPŁYW OSÓB BEZROBOTNYCH

W 2013 roku zarejestrowano 9 425 osoby (tj. o 231 osób mniej niż w 2012 r.), a wykreślono z ewidencji 9 699 osób (o 356 osób więcej niż w roku poprzednim).

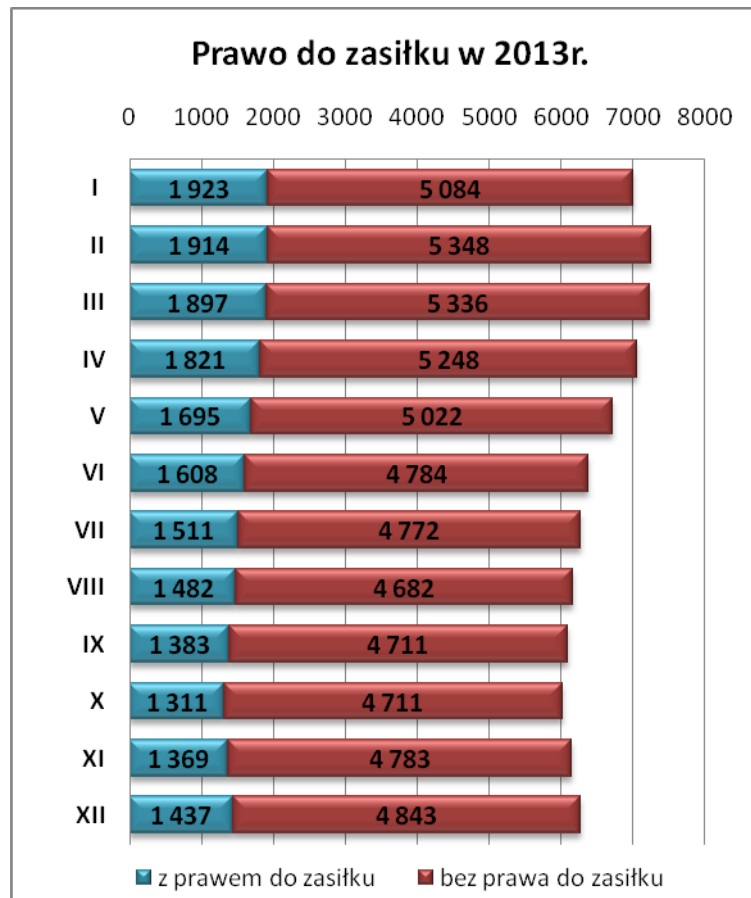


Populacja osób będących w „szczególnej sytuacji na rynku pracy”:

OSOBY W SZCZEGÓLNEJ SYTUACJI NA RYNKU PRACY		
art. 49 ustawy o promocji zatrudnienia i instytucjach rynku pracy – BEZROBOTNI:	XII 2012	XII 2013
bez wykształcenia średniego	59,9%	60,1%
długotrwale	41,4%	46,0%
bez kwalifikacji zawodowych	34,3%	31,8%
powyżej 50 roku życia	29,2%	31,4%
bez doświadczenia zawodowego	12,0%	11,4%
do 25 roku życia	14,9%	13,6%
samotnie wychowujący co najmniej jedno dziecko do 18 roku życia	11,8%	12,9%
niepełnosprawni	9,6%	9,9%
kobiety, które nie podjęły zatrudnienia po urodzeniu dziecka	7,0%	7,5%
którzy po odbyciu kary pozbawienia wolności nie podjęli zatrudnienia	2,2%	2,4%
którzy ukończyli szkołę wyższą do 27 roku życia	0,9%	0,8%

2.6. PRAWO DO ZASIŁKU

Na koniec **grudnia 2013 r.** w ewidencji PUP zarejestrowanych było **1 437 osób** posiadających prawo do zasiłku, tj. o 366 osób mniej niż w 2012 r.



Rodzaj działalności ostatniego miejsca pracy os. bezrobotnych stan na koniec XII 2013 r.:

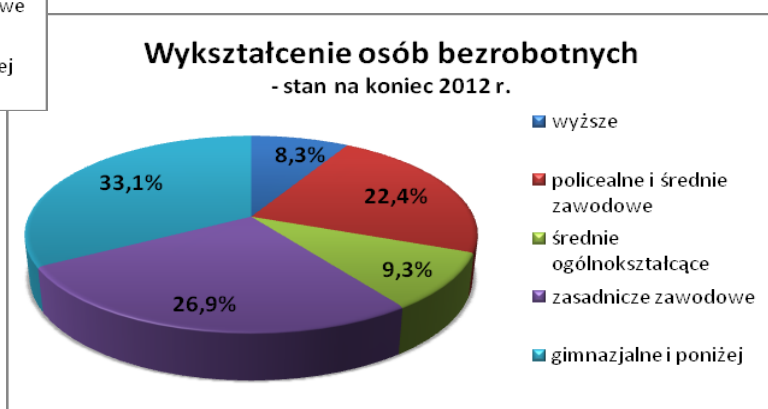
• przetwórstwo przemysłowe	25,1 %	}	os. bezrob. poprzednio pracujących
• działalność niezidentyfikowana	24,6%		
• handel hurt. i detal; naprawa poj. samochod.	10,2 %		
• działalność w zakresie usług administrowania	10,2 %		
• budownictwo	8,7 %		
• administracja publ., obrona narod., zabezpieczenie społęcz.	5,6 %		
• opieka zdrowotna i pomoc społeczna	1,9 %		
• zakwaterowanie i gastronomia	1,9 %		
• edukacja	1,8 %		
• transport i gosp. magazynowa	1,8 %		
• dostawy wody, gospod. ściekami i odpadami	1,7 %		
• działalność profesjonalna, naukowa i techniczna	1,7 %		
• pozostała działalność usługowa	1,4 %		
• działalność związana z kulturą, rozrywką i rekreacją	1,1 %		
• inna działalność	2,3%		

2.7. STRUKTURA BEZROBOCIA

Wykształcenie osób bezrobotnych



Utrzymuje się wysoki poziom osób bez wykształcenia średniego – 3 775 osób, co stanowi 60,1% ogółu zarejestrowanych bezrobotnych na koniec 2013 roku. Zmniejszył się udział procentowy osób z wykształceniem wyższym – 7,5% ogółu (8,3% na koniec 2012r.)



Wiek osób bezrobotnych



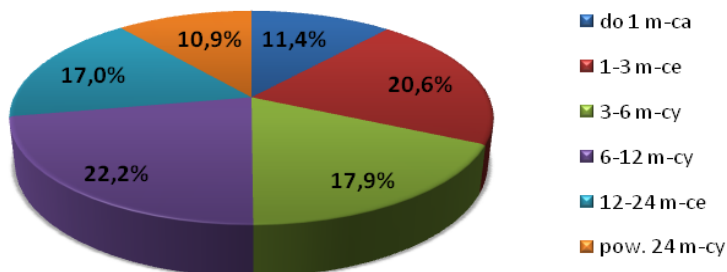
Osoby od 18 do 35 roku życia stanowiły na koniec 2013 roku 39,2% ogółu bezrobotnych (41,8% na koniec 2012 roku). Powyżej 45 roku życia na koniec 2013 roku zarejestrowanych było 41,4 % ogółu (tj. o 2,7 p.p. więcej niż na koniec 2012 roku).



Czas pozostawania bez pracy osób bezrobotnych w miesiącach

Czas pozostawania bez pracy osób bezrobotnych

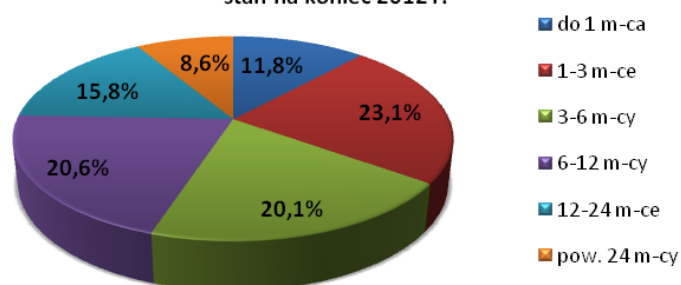
- stan na koniec 2013 r.



Zmniejszył się udział osób zaliczanych do tzw. bezrobocia krótkookresowego (do 3 miesięcy). Na koniec 2013 roku kształtował się on na poziomie 32,0% ogółu (34,9 % na koniec 2012 roku). 27,9 % ogółu stanowiły osoby, które pozostają bez pracy powyżej 12 miesięcy (w 2012 roku – 24,4%).

Czas pozostawania bez pracy osób bezrobotnych

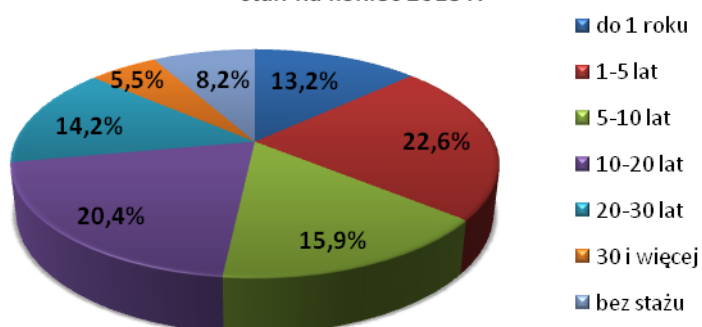
- stan na koniec 2012 r.



Staż pracy osób bezrobotnych w latach

Staż pracy osób bezrobotnych

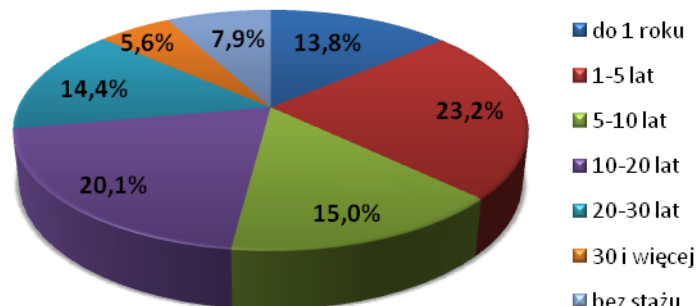
- stan na koniec 2013 r.



Minimum 1 rok stażu pracy posiadało na koniec 2013 roku 78,6 % osób bezrobotnych zarejestrowanych w PUP, tj. o 0,3 p.p. więcej niż w końcu 2012 roku. Zwiększył się odsetek osób bez stażu pracy: z 7,9 % w 2012 roku do 8,2 % na koniec 2013 roku.

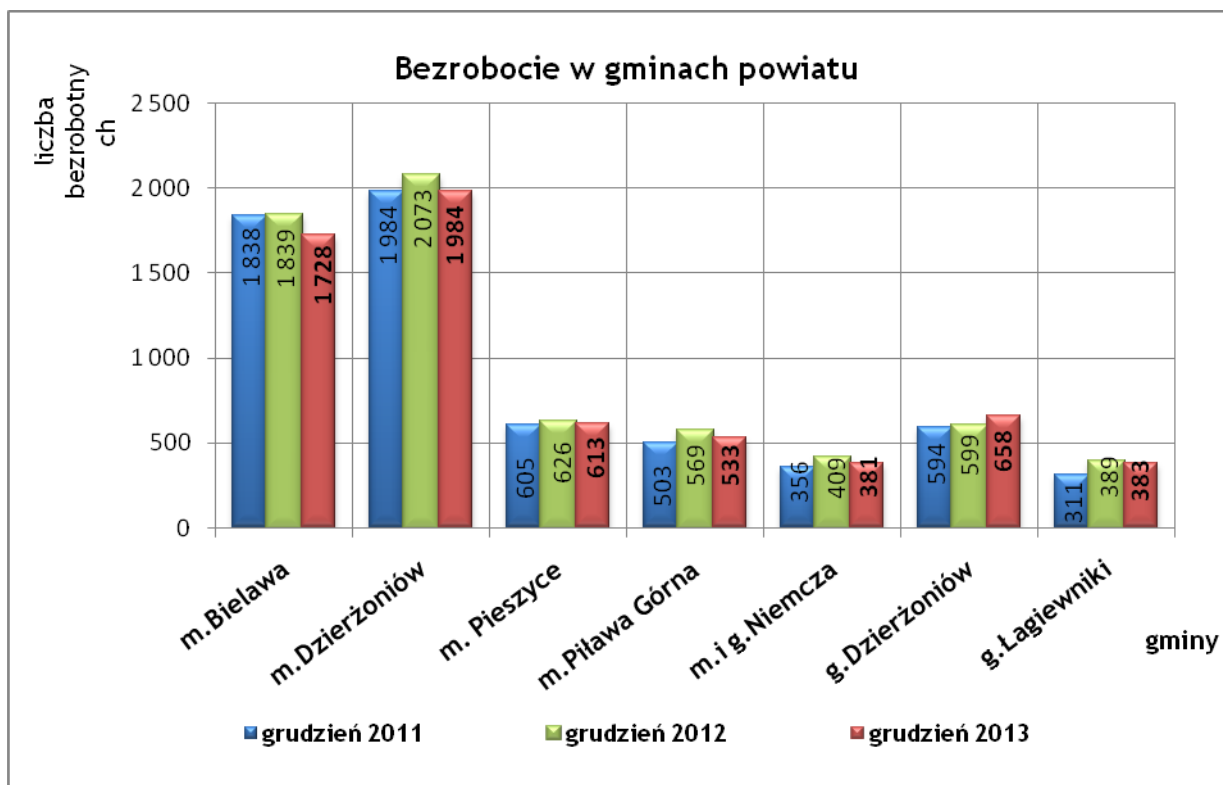
Staż pracy osób bezrobotnych

- stan na koniec 2012 r.



2.8. BEZROBOCIE W GMINACH POWIATU DZIERŻONIOWSKIEGO

W latach 2011-2013 struktura bezrobocia w gminach powiatu dzierzoniowskiego nieznacznie się zmieniła. Nadal najwięcej zarejestrowanych bezrobotnych pochodzi z miast (83 % ogółu), w tym większość z Dzierżoniowa i Bielawy – 59 % ogółu zarejestrowanych.



Bezrobotni bez prawa do zasiłku									
GMINY	liczba bezrobotnych			w tym bez prawa do zasiłku			% udział bezrobotnych bez prawa do zasiłku		
	XII 2012	XI 2013	XII 2013	XII 2012	XI 2013	XII 2013	XII 2012	XI 2013	XII 2013
m Bielawa	1 839	1 720	1 728	1 311	1 335	1 325	71,3%	77,6%	76,7%
m Dzierżoniów	2 073	1 965	1 984	1 516	1 521	1 544	73,1%	77,4%	77,8%
m Pieszycy	626	587	613	475	484	497	75,9%	82,5%	81,1%
m Piława Górna	569	528	533	372	392	388	65,4%	74,2%	72,8%
m i g Niemcza	409	347	381	300	264	280	73,3%	76,1%	73,5%
g Dzierżoniów	599	624	658	490	496	520	81,8%	79,5%	79,0%
g Łagiewniki	389	381	383	237	291	289	60,9%	76,4%	75,5%
POWIAT	6 504	6 152	6 280	4 701	4 783	4 843	72,3%	77,7%	77,1%

3. DZIAŁALNOŚĆ URZĘDU – ŚRODKI FINANSOWE

Zadania realizowane przez PUP finansowane są z:

- **Funduszu Pracy** z przeznaczeniem na:
 - formy obligatoryjne, tj. wypłatę zasiłków i świadczeń dla bezrobotnych i innych uprawnionych,
 - subsydiowanie programów aktywizacji zawodowej osób bezrobotnych: staże, szkolenia, roboty publiczne, prace interwencyjne, prace społecznie użyteczne, zatrudnienie wspierane, środki na podjęcie działalności gospodarczej, refundacje kosztów wyposażenia lub doposażenia stanowiska pracy, zwroty kosztów przejazdu, finansowanie studiów podyplomowych, finansowanie badań lekarskich,
 - pozostałe wydatki: utrzymanie systemów teleinformatycznych, wyposażenie poradnictwa zawodowego i pośrednictwa pracy, szkolenia kadry, druki, wezwania i zawiadomienia, koszty korespondencji, informacje o usługach organów zatrudnienia, partnerstwo lokalne, wyposażenie klubów pracy i prowadzenie w nich zajęć, koszty kwalifikowalne projektów, koszty egzekucji.

- **Europejskiego Funduszu Społecznego** – ukierunkowane na środowiska wskazane w dyrektywach Unii: bezrobotni, (subsydiowane programy aktywizacji zawodowej osób bezrobotnych).

- **Budżetu państwa** – na finansowanie składki zdrowotnej dla bezrobotnych bez prawa do zasiłku.

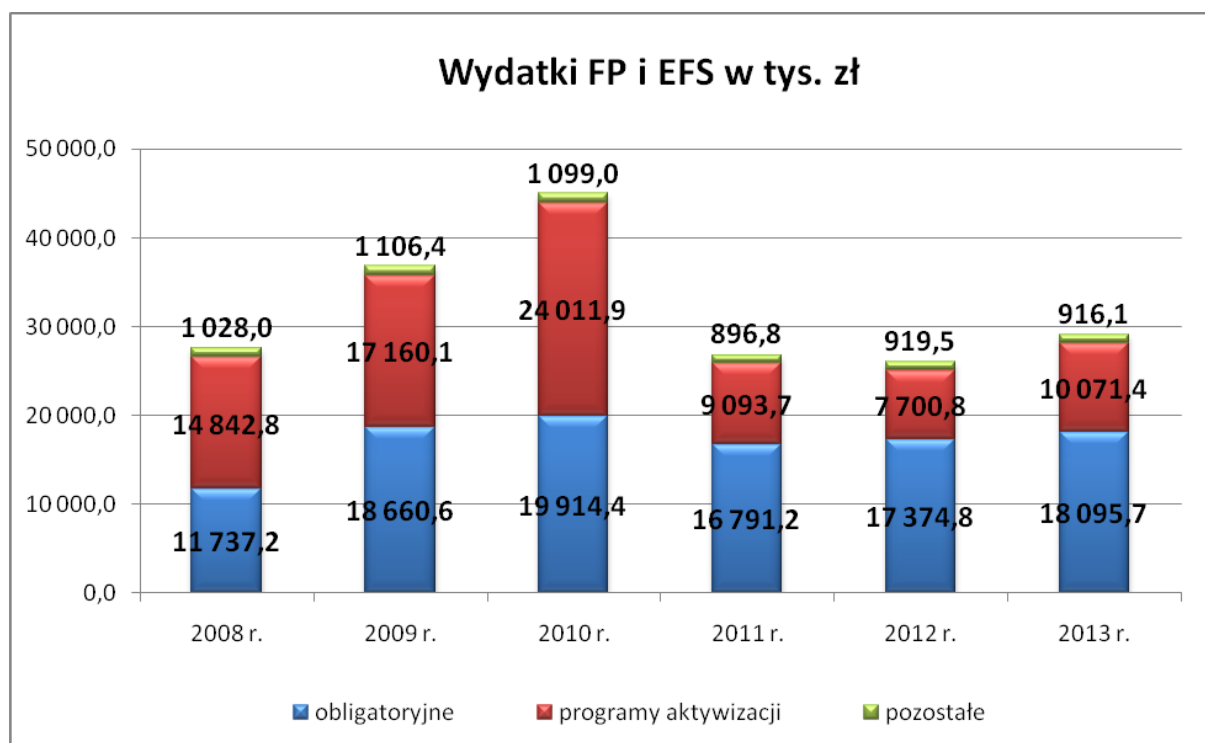
- **Budżetu powiatu** – na utrzymanie PUP (wydatki bieżące, wynagrodzenia, wydatki inwestycyjne).

- **Państwowego Funduszu Rehabilitacji Osób Niepełnosprawnych** – wg uchwały Rady Powiatu (aktywizacja zawodowa osób niepełnosprawnych).

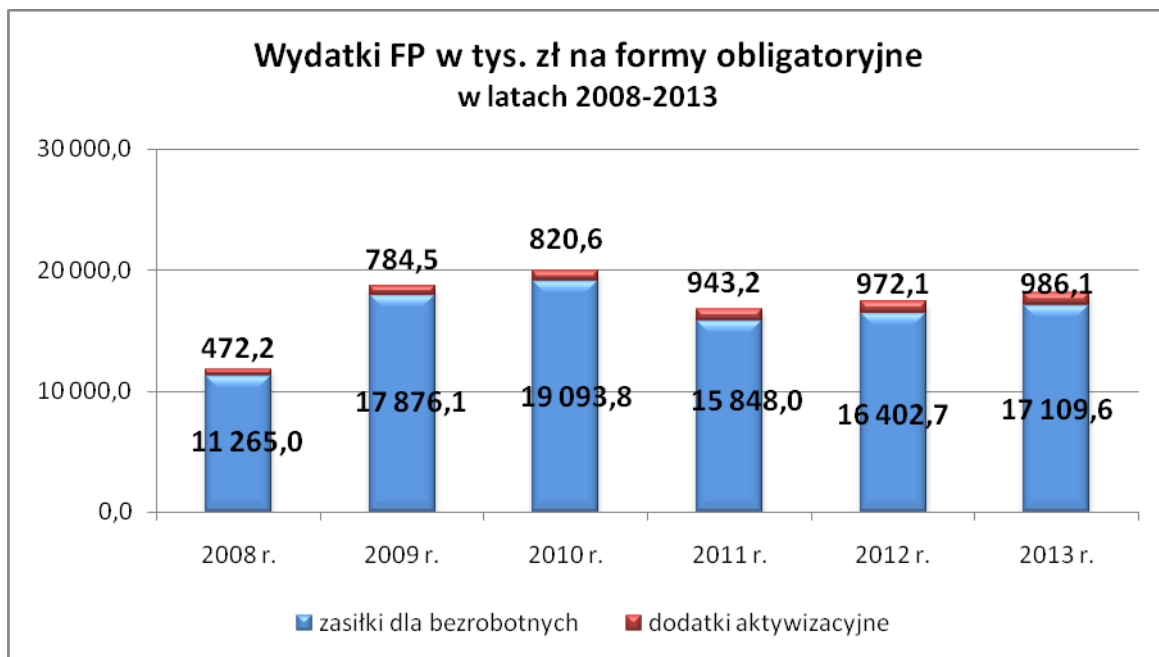
3.1. FUNDUSZ PRACY I EUROPEJSKI FUNDUSZ SPOŁECZNY

Środki, jakimi dysponuje Powiatowy Urząd Pracy uzależnione są od ogólnej sytuacji budżetu państwa. Na realizację programów na rzecz promocji zatrudnienia, łagodzenia skutków bezrobocia i aktywizacji zawodowej **w 2013 roku** Powiatowy Urząd Pracy w Dzierżoniowie otrzymał **5.300,7 tys. zł**, co łącznie ze środkami na realizację projektu współfinansowanego z Europejskiego Funduszu Społecznego, na który PUP w Dzierżoniowie pozyskał **4.773,0 tys. zł**, stanowiło łącznie **10.073,7 tys. zł**, tj. o 2323,1 tys. zł więcej niż w 2012 r. i o 980,0 tys. zł więcej niż w 2011r.

Wydatki FP przeznaczone są na finansowanie form obligatoryjnych, programów aktywizacji zawodowej osób bezrobotnych oraz pozostałe wydatki. W 2013 roku dominowały wydatki związane z finansowaniem form obligatoryjnych, tj. zasiłków i dodatków aktywizacyjnych.

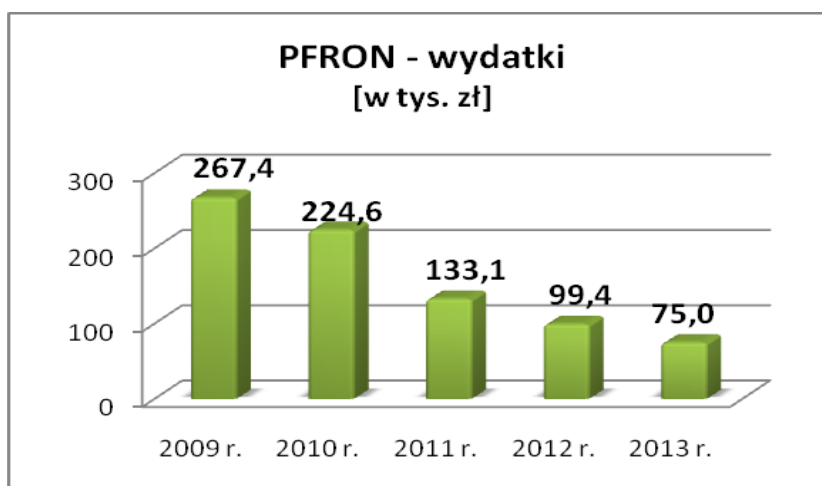


Pomimo spadku bezrobocia, w porównaniu do lat poprzednich, utrzymuje się podobna tendencja wydatków na **dotatki aktywizacyjne**. Jest to forma wysoce motywująca do samodzielnego poszukiwania pracy oraz podejmowania zatrudnienia. Dodatek aktywizacyjny to świadczenie przysługujące osobie bezrobotnej zarejestrowanej w powiatowym urzędzie pracy i mającej prawo do zasiłku, która podjęła zatrudnienie lub inną pracę zarobkową z własnej inicjatywy.



3.2. PAŃSTWOWY FUNDUSZ REHABILITACJI OSÓB NIEPEŁNOSPRAWNYCH

- Od 2008 roku Powiatowy Urząd Pracy w Dzierżoniowie przejął zadania Powiatowego Centrum Pomocy Rodzinie z zakresu rehabilitacji zawodowej niepełnosprawnych bezrobotnych i poszukujących pracy. W 2013 r. na rehabilitację zawodową osób niepełnosprawnych (bezrobotnych i poszukujących pracy niepozostających w zatrudnieniu) Rada Powiatu Dzierżoniowskiego w drodze uchwały przeznaczyła kwotę **75 200 zł**, z tego wydano **74 978,44 zł**.
- Powody niewykorzystania środków:
 - wniosek o przyznanie jednorazowo środków na podjęcie działalności gospodarczej zostały złożone na kwotę 29 978,44 zł, zakładano 30 000 zł,
 - nie było konieczności przeprowadzania tyłu badań lekarskich, na które w planie wydatków przeznaczono kwotę 200 zł.
- Niewykorzystane środki w kwocie **221,56 zł** oddano do dyspozycji Powiatowego Centrum Pomocy Rodzinie i Ochrony Zdrowia w Dzierżoniowie.
- Środki PFRON przeznaczono na:
 - rozpoczęcie działalności gospodarczej: **29 978,44 zł** – 1 osoba,
 - refundacje kosztów wyposażeniu lub doposażenie stanowiska pracy **45 000 zł** – 1 stanowisko



4. PROGRAMY AKTYWIZACJI OSÓB BEZROBOTNYCH W RAMACH ŚRODKÓW FUNDUSZU PRACY ORAZ EUROPEJSKIEGO FUNDUSZU SPOŁECZNEGO W 2013 ROKU

4.1. SZKOLENIA W KLUBIE PRACY

- Kluby Pracy działające w Dzierżoniowie i Bielawie są formą pomocy osobom bezrobotnym i poszukującym pracy w profesjonalnym poruszaniu się po rynku pracy. W klubach organizowane są szkolenia grupowe i konsultacje indywidualne w zakresie autoprezentacji. Uczestnicy mogą, przy wykorzystaniu najnowszych technik audiowizualnych, przygotować się do rozmów z pracodawcą, nauczyć się opracowania dokumentów niezbędnych do podjęcia pracy, m. in. listu motywacyjnego oraz życiorysu zawodowego. Klub Pracy prowadzony jest przez Lidera Klubu Pracy.
- W 2013 roku w dzierżoniowskim i bielawskim Klubie Pracy zorganizowano:
 - szkolenia dla **276 uczestników** (o 7 osób więcej niż w 2012r.),
 - zajęcia aktywizacyjne dla **223 osób** (o 37 osób mniej niż w 2012r.)

Obejmowały one tematykę z zakresu:

- reakcje na utratę pracy,
- analiza niepowodzeń w poszukiwaniu pracy,
- uczenie się twórczego i pozytywnego myślenia,
- bilans umiejętności, możliwości i predyspozycji zawodowych,
- zakładanie własnej firmy,
- umiejętności interpersonalne,
- poszukiwanie pracy,
- dokumenty aplikacyjne,
- rozmowa kwalifikacyjna,
- nowa praca.

4.2. SZKOLENIA ZAWODOWE

- W 2013 roku szkolenia zawodowe rozpoczęło **168 osób**, tj. o 70 osób więcej niż w 2012r.

- Kierunki szkoleń:
 1. Opiekunka domowa z podstawową nauką języka niemieckiego **10 osób**,
 2. Kierowca operator wózka widłowego **25 osób**,
 3. Operator obrabiarek sterowanych numerycznie z podstawami czytania rysunku technicznego, obsługą urządzeń pomiarowych oraz dwutygodniową praktyką u pracodawcy **10 osób**,
 4. Uprawnienia elektryczne do 1 kV **15 osób**
 5. Spawanie zaawansowane metodą TIG, MAG z uprawnieniami TÜV oraz tygodniową praktyką u pracodawcy, **7 osób**
 6. Spawanie podstawowe spoinami pachwinowymi metodą MAG i drutem proszkowym stali węglowych **20 osób**
 7. Spawanie podstawowe spoinami pachwinowymi metodą MAG na stalach węglowych i metodą MIG aluminium **10 osób**
 8. Nauka obsługi komputera i posługiwania się Internetem **71 osób**.

4.3. STUDIA PODYPLOMOWE

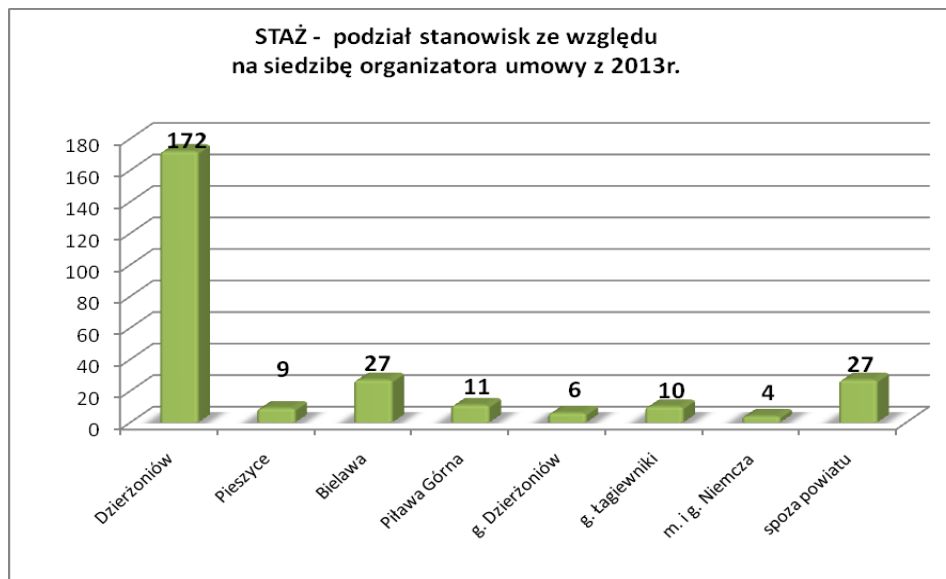
● Uczestnicy:

- ogółem: **40 osób**, tj. o 5 osób więcej niż w 2012r. (35 osób), z tego:
 - kontynuują studia – 25 osób,
 - rozpoczęły studia – 15 osób.

Organizator / Uczelnia	Kierunek studiów podyplomowych
Wyższa Szkoła Bankowa we Wrocławiu	<ol style="list-style-type: none"> 1. Usługowe prowadzenie ksiąg rachunkowych 2. Lean Manufacturing 3. Kadry i płace 4. Transport i spedycja
Dolnośląska Szkoła Wyższa we Wrocławiu	<ol style="list-style-type: none"> 1. Edukacja i rehabilitacja osób z niepełnosprawnością intelektualną 2. Edukacja wczesnoszkolna i przedszkolna 3. Terapia zajęciowa
Wałbrzyska Wyższa Szkoła Zarządzania i Przedsiębiorczości w Wałbrzychu	<ol style="list-style-type: none"> 1. Pedagogiczny kurs kwalifikacyjny 2. Wychowanie przedszkolne
Uniwersytet Wrocławski we Wrocławiu	<ol style="list-style-type: none"> 1. Neurologopedia 2. Studia podyplomowe dla tłumaczy ustnych i pisemnych języka rosyjskiego 3. Studia podyplomowe kryminalistyki 4. Podyplomowe studia przekładu
Uniwersytet Opolski w Opolu	<ol style="list-style-type: none"> 1. Fizyka dla magistrów innych specjalności
Uniwersytet Ekonomiczny we Wrocławiu	<ol style="list-style-type: none"> 1. Rachunkowość i doradztwo podatkowe 2. Rachunkowość i podatki 3. Nowoczesne zarządzanie kadrami 4. Rachunkowość 5. Bezpieczeństwo i higiena pracy
Karkonoska Państwowa Szkoła Wyższa w Jeleniej Górze	<ol style="list-style-type: none"> 1. Pedagogika wczesnoszkolna i przedszkolna
Uniwersytet Medyczny im. Karola Marcinkowskiego w Poznaniu	<ol style="list-style-type: none"> 1. Niestacjonarne podyplomowe studium dietetyki i poradnictwa żywieniowego
Uniwersytet Przyrodniczy we Wrocławiu	<ol style="list-style-type: none"> 1. Żywnienie człowieka w profilaktyce zdrowotnej
Politechnika Wroclawska we Wrocławiu	<ol style="list-style-type: none"> 1. Optometria
Wyższa Szkoła Zarządzania „Edukacja” we Wrocławiu	<ol style="list-style-type: none"> 1. Język angielski w nauczaniu przedszkolnym i wczesnoszkolnym
Międzynarodowa Wyższa Szkoła Logistyki i Transportu we Wrocławiu	<ol style="list-style-type: none"> 1. Logistyka międzynarodowych łańcuchów dostaw
Szkoła Wyższa Psychologii Społecznej Wydział Zamiejscowy we Wrocławiu	<ol style="list-style-type: none"> 1. Psychodietetyka 2. Coaching

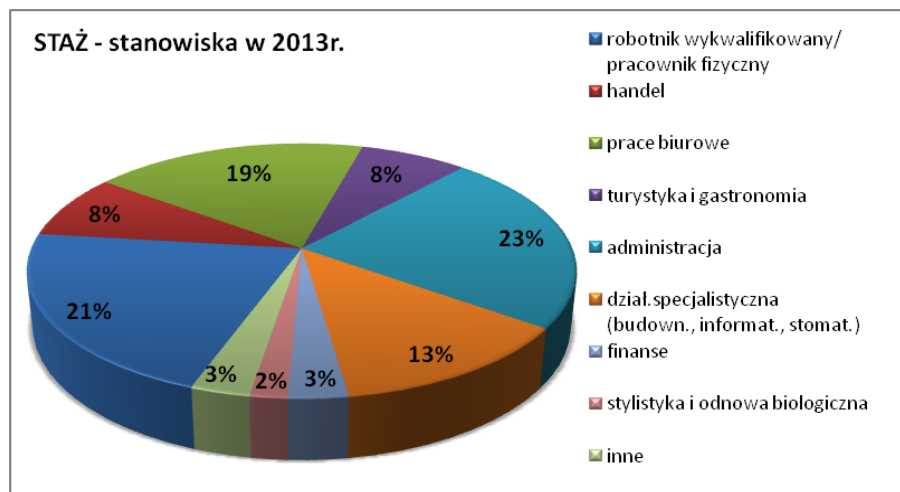
4.4. STAŻE

- Uczestnicy:
 - ogółem: **346 osób**, tj. o 123 uczestników stażu więcej niż w 2012r. (223 osoby),
- w tym kontynuacja staży z 2012r. – 80 osób.
- Złożone wnioski:
 - liczba wniosków, które **wpłynęły**: 191,
- w tym stanowisk: 331;
 - liczba wniosków, które zostały rozpatrzone **pozytywnie**: 155
- w tym 241 stanowisk,
 - liczba wniosków, które zostały rozpatrzone **częściowo pozytywnie**: 7
- w tym pozytywnie 25 stanowisk,
- w tym negatywnie 23 stanowiska;
 - liczba wniosków, które zostały rozpatrzone **negatywnie**: 29,
- w tym stanowisk: 42;



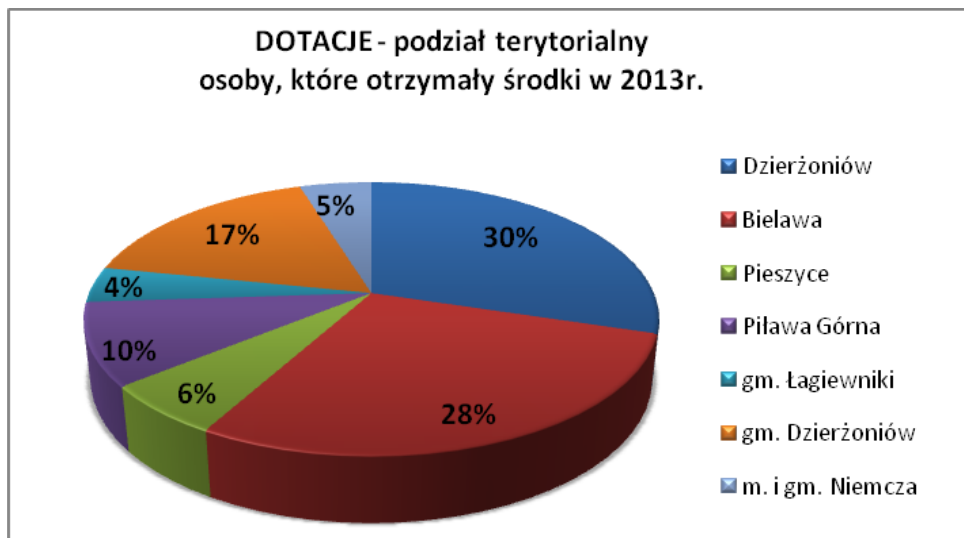
powody negatywnego rozpatrzenia wniosku:

- braki formalne we wniosku,
- wycofanie wniosku przez organizatora,
- brak deklaracji zatrudnienia po stażu,
- kandydat nie figurował w ewidencji PUP,
- kandydat nie spełniał kryterium art. 49,
- brak odpowiedzi na pismo PUP dotyczące uwag do wniosku,
- organizator nie zaakceptował żadnego kandydata PUP,
- brak możliwości dojazdu.



4.5. JEDNORAZOWE ŚRODKI NA PODJĘCIE DZIAŁALNOŚCI GOSPODARCZEJ

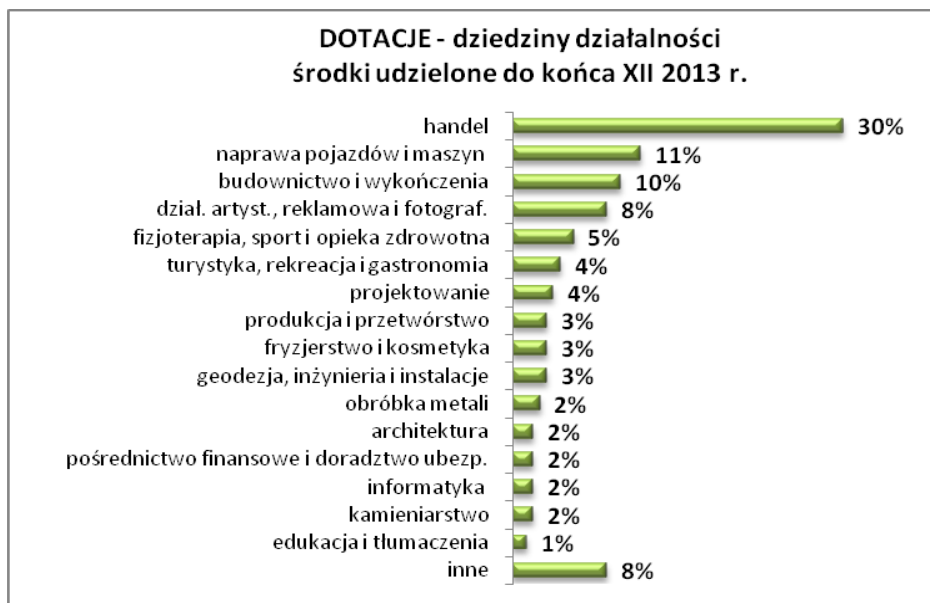
- Udzielone **165 osobom**, tj. o 19 „dotacji” mniej niż w 2012r. (184 osób otrzymało dotacje)



- Złożone wnioski:
 - liczba wniosków, które **wpłynęły**: 306;
 - liczba wniosków, które zostały rozpatrzone **pozytywnie**: 164
 - liczba wniosków pozostających bez rozpatrzenia na koniec 2013 roku: 9 /z uwagi na brak środków wydłużono termin rozpatrzenia wniosków do 31.01.2014 r./
 - liczba wniosków, które zostały rozpatrzone **negatywnie**: 133

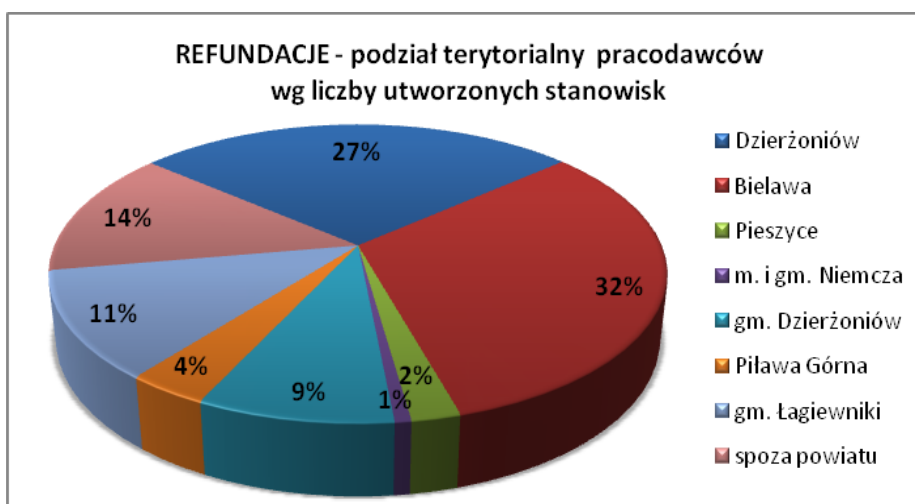
powody negatywnego rozpatrzenia wniosku:

- brak statusu osoby bezrobotnej,
- niezłożenie wyjaśnień w wyznaczonym terminie,
- ze względu na brak kwalifikacji wnioskodawcy do prowadzenia planowanej działalności,
- ze względu na braki formalne we wniosku,
- w ocenie PUP wniosek obejmował wsparcie działalności już istniejącej,
- wnioskodawca nie spełniał warunków do udzielenia pomocy, np. oświadczył że w okresie ostatnich 12 miesięcy prowadził działalność gospodarczą,
- ze względu na charakter działalności niezgodny z zasadami (handel obwoźny),
- osoba otrzymała wcześniej środki na podjęcie działalności gospodarczej (wyłączenie wynikające z przepisów szczególnych),
- ze względu na sezonowy charakter działalności (wyłączenie wynikające z przepisów),
- osoba brała już udział w projekcie EFS (wyłączenie wynikające z założeń projektu 6.1.3)



4.6. REFUNDACJE KOSZTÓW WYPOSAŻENIA LUB DOPOSAŻENIA STANOWISK PRACY

- W 2013r. utworzono **122 stanowiska** w ramach wyposażenia lub doposażenia stanowiska pracy, tj. o 21 stanowisk więcej niż w 2012r. (101 stanowisk).
- Złożone wnioski:
 - liczba wniosków, które **wpłynęły**: 100,
- w tym stanowisk: 191,
 - liczba wniosków, które zostały rozpatrzone **pozytywnie**: 61,
- w tym stanowisk: 133,
 - liczba wniosków, które zostały rozpatrzone **negatywnie**: 31,
- w tym stanowisk: 45,
 - liczba wniosków, które zostały wycofane i nie podlegały rozpatrzeniu: 8,
- w tym stanowisk: 13,



powody negatywnego rozpatrzenia wniosku:

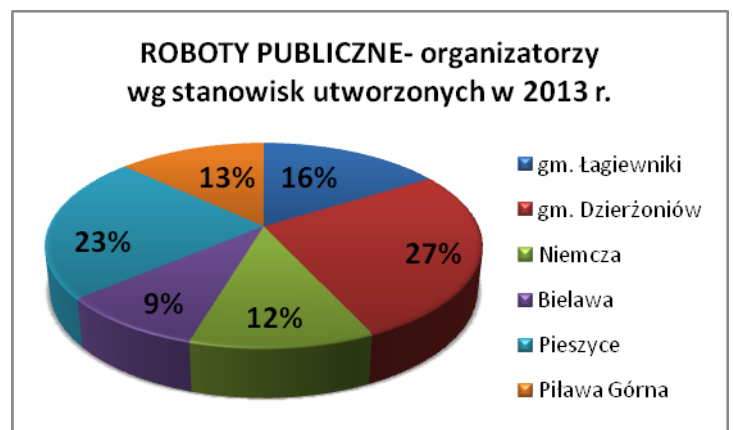
- braki formalne we wniosku,
- ze względu na treść oświadczenia wyłączonego udzielenie pomocy (wyłączenie wynikające z przepisów szczególnych),
- brak w ewidencji PUP kandydata spełniającego wymagania kwalifikacyjne do pracy na planowanym do utworzenia stanowisku pracy,
- niespójności we wniosku,
- brak środków



4.7. ROBOTY PUBLICZNE

- Uczestnicy ogółem: **155 osób**, tj. o 25 osób więcej niż w 2012 r.,
 - w tym 130 osób rozpoczęło roboty publiczne na podstawie umów z 2013 r.

- Złożone wnioski:
 - liczba wniosków, które **wpłynęły**: 16,
 - w tym stanowisk: 138;
 - liczba wniosków, które zostały rozpatrzone **pozytywnie**: 16,
 - w tym pozytywnie 130 stanowisk,
 - w tym negatywnie 8 stanowisk (wycofanie Organizatora)



- Organizatorami były urzędy miast i gmin.

4.8. PRACE SPOŁECZNIE UŻYTECZNE

- Uczestnicy ogółem: **8 osób**,
- Złożone wnioski:
 - liczba wniosków, które **wpłynęły**: 2,
- w tym stanowisk: 8;
 - liczba wniosków, które zostały rozpatrzone **pozytywnie**: 2,
- w tym stanowisk: 8;
- Organizatorami były: Gmina Bielawa (3 osoby) i Gmina Łagiewniki (5 osób).

4.9. PRACE INTERWENCYJNE

- Uczestnicy ogółem: **22 osób**, tj. o 1 osobę mniej niż w 2012 r. (23 osoby),
- w tym 21 osób rozpoczęło prace interwencyjne na podstawie umów z 2013 r.
- Złożone wnioski:
 - liczba wniosków, które **wpłynęły**: 18,
- w tym stanowisk: 21;
 - liczba wniosków, które zostały rozpatrzone **pozytywnie**: 18,
- w tym stanowisk: 21;
- U pracodawców niepodlegających przepisom ustawy z dnia 30.04.2004r. o postępowaniu w sprawach dotyczących pomocy publicznej - 19 osób na stanowiskach:
 - konserwator,
 - opiekun dzieci i młodzieży,
 - sprzątaczką,
 - pomoc administracyjną,
 - robotnik gospodarczy,
 - referent ds. księgowości,
 - sekretarka,
- U pracodawców organizujących prace interwencyjne w formie subsydiów płacowych (pomoc publiczna) 3 osoby na stanowiskach:
 - technik prac biurowych (1 osoba kontynuacja z 2012r.),
 - portier,
 - pracownik gospodarczy.

4.10. ZATRUDNIENIE WSPIERANE

- Zawarto jedną umowę o zwrot opłaconych składek na ubezpieczenia społeczne za członków spółdzielni socjalnej świadczących pracę na podstawie spółdzielczych umów o pracę dla **6 osób**.

5. IX POWIATOWE TARGI PRACY

15 maja 2013 r. w Hali Sportowej II Liceum Ogólnokształcącego w Dzierżoniowie odbyły się **IX Powiatowe Targi Pracy** pod hasłem: *Praca i przedsiębiorczość*.

Około **2000 osób szukających pracy** /podobnie jak w 2012 r./ miało okazję nawiązania kontaktu z pracodawcami i poszerzenia wiedzy na temat rynku pracy oraz uzyskania informacji dotyczących założenia własnej działalności gospodarczej.

28 pracodawców /32 pracodawców 2012 r./ zaprezentowało profil swojej działalności oraz zachęcało uczestników Targów do ubiegania się o stanowisko pracy w ich firmach. **9 agencji pracy** przedstawiło wolne miejsca pracy zarówno w kraju jak i za granicą.

8 instytucji wspierających lokalny rynek pracy służyło poradą w zakresie prawa pracy, sporządzania dokumentów aplikacyjnych oraz informacjami dotyczącymi wsparcia przedsiębiorczości dla podmiotów gospodarczych i osób zamierzających rozpocząć działalność gospodarczą.



Zgłoszono **ponad 800 stanowisk pracy** /1000 stanowisk w 2012 r./ na różnych stanowiskach, które planuje się utworzyć do końca bieżącego roku na terenie powiatów: dzierżoniowskiego świdnickiego, wrocławskiego oraz kłodzkiego.

6. WSPÓŁPRACA Z POWIATOWĄ RADĄ ZATRUDNIENIA

Do zakresu działania PRZ należy obszar zatrudniania, aktywizacji i szkoleń bezrobotnych. W szczególności jest to inspirowanie przedsięwzięć zmierzających do pełnego i produktywnego zatrudnienia w powiecie, ocena i opiniowanie racjonalności gospodarowania budżetem Funduszu Pracy przez Powiatowy Urząd Pracy w Dzierżoniowie, opiniowanie spraw dotyczących kierunków szkolenia zawodowego. Ponadto Powiatowa Rada Zatrudnienia ocenia okresowe sprawozdania z działalności Urzędu Pracy i przedkłada je do wglądu Wojewódzkiej Radzie Zatrudnienia.

W 2013 roku Powiatowa Rada Zatrudnienia zajmowała się w szczególności:

- opiniowanie propozycji planu podziału środków Funduszu Pracy na 2014 r:
 - na finansowanie programów na rzecz promocji zatrudnienia, łagodzenia skutków bezrobocia i aktywizacji zawodowej,
 - na realizację zadań fakultatywnych.
- opiniowanie kierunków szkoleń grupowych na 2014 r.,
- zmianami planu podziału środków Funduszu Pracy i Europejskiego Funduszu Społecznego na instrumenty rynku pracy i pozostałe wydatki,
- oceną sytuacji na lokalnym rynku pracy,
- opiniowaniem wniosków dotyczących umorzeń nienależnie pobranych świadczeń wypłaconych z Funduszu Pracy i Europejskiego Funduszu Społecznego,
- opiniowanie kierunków kształcenia zawodowego w klasach pierwszych na rok 2013/2014 (14 lutego) oraz 2014/2015 (12 grudnia).

Posiedzenia PRZ odbywały się kolejno:

- 14 lutego,
- 13 czerwca,
- 12 września,
- 12 grudnia.